

地名溯源

一畦春韭绿 十里稻花香

周保堂

“一畦春韭绿,十里稻花香”,是清代曹雪芹五律《杏帘在望》中的诗句,一畦韭菜在春风中摇曳翠绿的景象,似一幅迷人的田园风光画。多少年来,它不但点缀了田野,更重要的是它走入寻常百姓家,成为百姓餐桌不可缺少的蔬菜,韭菜炒鸡蛋、韭菜饺子、韭菜盒子等。同时,它又是普及率高的蔬菜,全国各地均有栽培。随着神舟十四号载人飞船返回舱12月4日成功着陆,扶沟县韭菜研究所精心培育的120克韭菜种子也成功返回,“河南省蔬菜生产第一大县”——扶沟的韭菜研究再次引起轰动。扶沟县韭菜、韭园村、韭园镇又进入人们视野,引起人们的探究。

韭菜,别名韭、山韭、长生韭、起阳草等,韭菜的“韭”属于象形字,字的下部“一”代表的是土地,上面的“非”在小篆的书写下,非常像旺盛的韭菜叶子。宋代官修韵书《宋本重修广韵》载:“韭,俗称韭”,加上一个“艹”字头,是因为韭菜属于多年生草本植物,能连续收割,所以加上“艹”字头。按食用分类为根韭、叶韭、花韭、叶花兼用韭四种类型。韭菜营养价值高,含有多种维生素、尼克酸及碳水化合物,药用价值功效明显,有补肾、温中行气、散淤、解毒等功效。

韭菜原产于我国,是地道的本土蔬菜。韭菜栽培历史悠久,我国最早的农事历法政令书《夏小正》(战国时期成书)记载:“正月,囿有韭”,意思是正月时,菜园子里刚开始长出韭菜,此时“囿”中的韭菜,推测是由人工种植。所以说,韭菜发端于我国远古,夏朝时开始人工种植,周朝时广泛食用,春秋战国时普及人工种植,汉朝已经能温室种植,之后各朝代文献均有记载。《山海经》(战国至西汉初年成书)记载:“丹熏之山……其草多韭”“北单之山,无草木,多葱韭”,丹

熏山、北单山大约位于现今的内蒙古、宁夏一带,说明我国北方已有韭菜种植。到魏晋南北朝时,韭菜已很普遍。《水经注》(北魏末年成书)记载:“旁生野韭,人往乞者”。唐宋时韭菜传入日本,后逐渐传到世界各地。北至俄罗斯、朝鲜、韩国,南至越南、泰国、柬埔寨,东至美国等均有栽培。我国韭菜栽培技术世界领先,据《汉书》(东汉时期成书)记载,后人发现韭菜耐寒,便开始通过深挖做畦、覆粪酿热等方式进行过冬韭菜的栽培,在西汉元帝时期,皇宫内的太官园就已经掌握了通过昼夜烟火来升高室内温度,在冬季种植韭菜。到了北魏,贾思勰在《齐民要术》(北魏末年成书)中说:“若旱种者,但无畦与水耳,把、粪悉同”,更是从选种、播种、畦治与肥水管理、收割方法等多个方面,阐释了韭菜栽培技术。在宋元时期,人们已经掌握了韭菜的软化栽培技术,官方农书《农桑辑要》(元朝时期成书)中记载:“土欲熟,粪欲匀,畦欲深。二月种,先将地掘作坎,取碗覆土上,从碗外落子,以韭性向内生不向外生也,常薨令净……至春,其芽早出”。通过地窖覆土软化,培育出味道更为鲜美的韭芽,即现今的韭黄。书中还分别记载了育苗移栽与分根移栽。明清时期,该技术在南北方均获得了广泛应用,韭菜文化源远流长。自从发现了韭菜,几千年来华夏大地上便有了韭菜文化、韭菜风俗、韭菜祭祀等,在现代韭菜只是普通蔬菜,但在古代韭菜是祭祀必备的贡品菜之一。《诗经·邶风·七月》(春秋中期成书)中记载:“四之日其蚤,献羔祭韭”,意思是到了四之日(周代历法当中的四月)这一天需要献上羔羊和韭菜进行祭祀。先秦时期祭祀中,聘礼中韭菜成为招待贵宾的美味佳肴,后世沿袭了祭祀用韭的礼

仪。《礼记》(西汉时期成书)载:“天子社稷皆大牢,诸侯社稷皆少牢……庶人春荐韭,夏荐麦,秋荐黍,冬荐稻,韭以卵,麦以鱼,黍以豚,稻以雁”,天子、诸侯等有自己的规格,庶人因经济条件及社会地位低下,则用自己生产的时鲜之物为祖先荐新。“以韭祭祀,韭卵相配”,在《史记》(西汉时期成书)就记载有韭菜炒鸡蛋进行祭祀的内容。韭菜用来祭祀的做法一直延续到明清时期,《清史稿》礼志中也有正月用韭菜进行祭祀的记载。古人用韭菜祭祀是一种情感寄托,借用韭菜有“剪而复发”的特性,给人一种生生不息的感觉,用其进行祭祀有祈求保佑祖孙代代昌盛的意思。

韭园村,又名韭菜园村,地处韭园镇西部边缘。明洪武年间,赵、高二姓从山西洪洞县迁来垦荒种田,种菜颇盛,尤以韭菜出名,故名韭菜园村。韭园镇隶属扶沟县,地处扶沟县西部,距扶沟县城9公里,据《扶沟县志》(中州古籍出版社2013版733页)记载,中华人民共和国成立后,属六区(治所在李集村),1955年9月改为韭园区人民政府(治所在韭园村),第一次出现“韭园”命名乡级政府名字,1956年2月改为李集中心乡人民政府,9月又撤销中心乡改为韭园乡人民政府。1958年5月撤销小乡制,改为韭园人民公社(治所在湾赵村),1968年4月设立韭园人民公社革命委员会(治所在湾赵村),1983年12月改为韭园乡人民政府(治所在湾赵村),后虽经多次调整改名,直至1990年4月改为韭园镇人民政府(治所在湾赵村),但韭园村仍属韭园镇管辖。

韭园镇作为扶沟县以蔬菜命名的乡镇,在新时代挖掘种菜历史文化传承,围绕打造“中原菜都”发展战略,大力推进农业结

构调整,打造现代蔬菜产业体系,尤其是韭菜的科技研发,让“一棵韭菜”变成大产业,成为群众脱贫致富的“金饭碗”。自称“韭菜老汉”的扶沟农民刘顺德,在韭园镇建立了扶沟县韭菜研究所,该研究所是国内唯一以杂交韭菜育种、太空韭菜育种、繁育销售为主的科研基地,他潜心研究韭菜杂交育种30余年,在韭园镇等地拥有3个现代化韭菜科技园区1257.58亩及韭菜组培实验室668平方米。2016年4月6日,培育的“韭仙子”韭菜种子搭乘中国首颗微重力科学实验卫星“实践十号”卫星,在酒泉卫星发射基地发射升空,韭菜种子随卫星在太空遨游12天,开了韭菜太空育种的先河,经过太空失重、辐射环境培育过的新品种,产量倍增,每茬亩产万斤以上且生长迅速,菜叶宽厚肥嫩,粗纤维少、辛辣味浓,市场前景广阔。目前已注册了“南北绿久”“韭仙子”“韭王子”“韭公主”“韭老汉”“韭美人”等49个商标专利,培育出韭菜育种材料262个(种),提纯复壮上市韭菜新品种106个,太空韭菜种子4个。“南北绿久”被评为全国蔬菜十佳畅销品牌,扶沟韭菜种子占全国韭菜种子的70%份额,同时还出口韩国、朝鲜、俄罗斯、日本、马来西亚、加拿大、吉尔吉斯斯坦、哈萨克斯坦及非洲等国家。

党的二十大明确提出“深入实施种业振兴”,习近平同志在考察三亚时讲到“一粒种子可以改变一个世界”“只有用自己的手攥紧中国种子,才能端稳中国饭碗”。伴随着神舟十四号载人飞船返回舱成功着陆,搭载“韭王子”和“韭皇”两个品种的韭菜种子,经过6个多月的“太空漫游”也回到老家。新一轮的“太空韭菜”研发蓄势待发,有厚重文化传承的韭园镇也将焕发新的生机。②8

周口名人

周口红色文人李克弱

岳霄

最近整理书,看到1987年油印版《周口地区文化志》记载:“李克弱,1916年生,男,原名刘圻,刘耕中。淮阳县人。中国美术家协会会员、中国电影家协会会员、上海市新四军及华中抗日根据地历史研究会会员,现任上海美术电影制片厂编剧、导演。”于是想起不久前,上海电影博物馆“致敬中国动画百年”公开课中提到《大雨天宫》编剧李克弱。于是,带着好奇,寻找到了一些历史片段……

李克弱,1932年参加革命,同年加入中国共产党。1936年赴杭州发展“民先”组织。“民先”组织,即1936年2月1日,在北平成立的中华民族解放先锋队,简称“民先”,这是中国共产党领导下的以抗日民主为奋斗目标的先进群众性青年组织。当时,他还有一个对外的身份——“全国最高艺术学院”国立杭州艺术专科学校,也就是现在在中国美术学院的学生。1937年7月,抗日战争全面爆发。8月,日军入侵上海,杭州危急。学校奉命撤离,校长林风眠、滕固,教师潘天寿、吴弗之、张振铎等率领师生200余人西迁,一部分师生离校。李克弱选择了返回淮阳组织“抗敌后援会”作抗日救亡宣传工作。这段在杭州的学习经历,让他受到了中西艺术融合的熏陶,深深影响着此后他的艺术创作之路。

1938年,他奔赴延安抗日军政大学学习,毕业后在鲁迅艺术学院任管理科长。1939年,调“陕甘宁边区教育部编审委员会”任美术编辑。1940年,到淮北抗日根据地,任《拂晓报》美术编辑、淮海剧团美术指导、淮海地区美术厂长。在1940年秋天拍摄的一张彭雪枫师长与拂晓报社工作人员合影上,可以清楚看到彭雪枫师长、王少庸社长、庄方、陈守川、钱申夫、姜鸿起、李克弱等人。此后,李克弱还担任新四军《战士画报》编辑等。1950年,部队出版插图本战士生活丛书下发全军,第一辑就是白刃诗,李克弱绘画的《小铁腿长征记》,笔法简洁犀利。1951年,他的油画《辽西会展》场面宏大、风格硬朗,被制作成宣传画片出版。

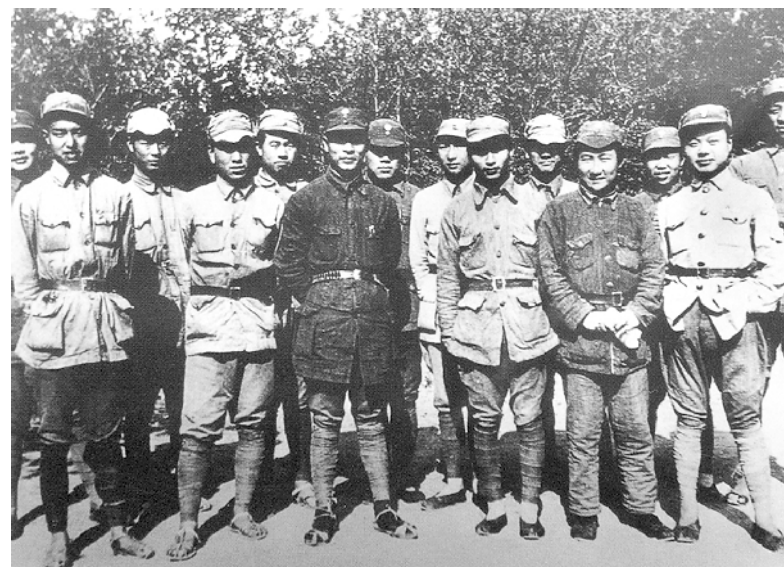
1953年,李克弱离开部队,调上海电影制片厂任动画片编导、编辑组长、编剧,这是他从动画片的开端之年。1955年,他编导的黑白动画片《乌鸦为什么是黑的》获威尼斯第七届国际纪录片展览金奖、第八届国际儿童电影展览金奖。同年,电影厂成立《骄傲的将军》摄制组,漫画家华君武任编剧,特伟和李克弱担任导演,钱家骏为总设计。该片1956年上映,揉入了京剧的舞台元素,为中国民族风格的动画片打响了第一炮。

1957年4月,上海美术电影制片厂成立,他调任编导。1959年人民美术出版社出版了他绘制的儿童读物《动物的秘密》,全册41页彩图,生动有趣。恰逢此时,厂里筹备制作中国第一部彩色动画长片《大雨天宫》,特邀张光宇任美术设计,李克弱和万籁天共同担任编剧。李克弱根据《西游记》原著前七回故事改编,将孙悟空这个具有猴的特征、神的威力、人的感情的中国神话英雄生动地再现于银幕。历时两年制作,1961年影片上映。影片的艺术样式富于中国民族特色和传统文化内涵,在装饰风格的基础上,又融合了动画特有的灵动及富于幻想的创作手法,以艺术触动人心、以文化内涵打动世界,在国际上产生了巨大轰动。影片先后荣获第十三届卡罗维发利国际电影节短片特别奖、第二十二届伦敦国际电影节最佳影片奖、厄瓜多尔第五届基多国际电影节三等奖、葡萄牙第十二届菲格腊达福兹国际电影节评委奖,中国第二届电影百花奖,成为中国动画发展史上的一座重要的里程碑。

改革开放后,电影厂恢复创作,当时他已经离休,但是依然回到热爱的岗位,担任编剧制作了美术片《人参果》。1981年该片上映,获第二届马尼拉国际电影节特别奖。

这些美术片在国际电影节获奖,国际上将中国民族文化特色的动画成就称之为“中国学派”,借助这些作品,创作者们发扬和传播了中国的优秀传统文化。因此,在电影和动画界,大家公认中国神话题材是推动中国神话动画创作并开拓国内外市场的文化艺术基础。作为一名共产党人,晚年他先后发表《忆少奇同志》《忆雪枫同志》《忆鲁雨亭同志》等回忆录,集合成《忆旧片段》一书。2020年,央视拍摄的系列纪录片《我的红色传家宝》中,李克弱的女儿刘鸽含泪回忆,1976年到1981年,父亲亲手写下10万多字电影剧本《彭雪枫》上下两册。她说:“父亲那个时候患上严重的白内障和青光眼,经常写到一半就眼睛疼痛,他停止手上的笔,就点上眼药水,继续伏案写,一直写到更深半夜。”这套剧本饱含着他们的革命青春记忆,更饱含着李克弱对首长和战友们的深切怀念。

2001年1月,李克弱在上海去世,享年85岁。梳理清晰这段历史,我深深折服于李老的风骨。周口文化璀璨,书画文人众多,但是同时肩负红色文化、为我党艺术发展奉献终生的书画文人,李克弱当推周口第一。②8



1940年秋,彭雪枫师长与拂晓报社工作人员合影(资料图)

周口历史

莫怪街名同郡治

——由《陈州街》诗说开去

童建军

“几行碧树欲忘秋,重叠荫连巷北头。莫怪街名同郡治,南梁风景在陈州。”这首题为《陈州街》的诗,是清宣统年间天津人朱雋瀛在周家口做官时写下的。陈州街名沿用至今,而个中历史空间的演进则是几多轮回变换了。

据《川汇区文史资料——城镇化进程中的乡村记忆》载,陈州街始建于清咸丰年间,因当时属陈州(今淮阳)管辖,故名陈州街。由此说到川汇区的历史沿革,水灌台新石器文化遗址考古证明,川汇区所辖区域夏商周三代以前已有先民聚落。而就其城市的起源和发展而言,按照1994年版《周口市志》的记载,自明洪武初年算起,凡650多年历史,然此说不见前志记载。明隆庆四年(1570)商人黄汴所著《一统路程图记》中,有三条路引对淮安经周家口的水路交通记载完整,也是目前所见“周家口”这个名字的最早记载。按清顺治和乾隆商水旧志记载,顺治年间,商水县设28乡村,周家口位列其一。康熙初年,商水县设置24地方,永宁集位其地方之一,以后新添了周家口。由于周家口的兴起,雍正年间设粮捕水利通判驻扎周家口。雍正十一年陈州知州董起盛奏请陈州升府,其陈述的理由为:“陈州幅员辽阔,绵亘数百里,界连八邑,犬牙相错,河通淮泗,路达江楚。更有所属周家口一带地方,水陆交冲,五方杂处。一切刑名钱谷,稽查保甲,各处验勘难以悉举,事本繁多。”此项奏报很快获得批准,雍正十二年升陈

州为府,周家口商务更随之臻于鼎盛。清乾隆十二年的《商水县志》记载,周家口集“旧在沙河南岸,仅有子午街一道,居民数家。国朝治平百年以来,人烟聚杂,街道纵横,延及淮宁(今淮阳)境,连接永宁集,周围十余里,三面夹河,舟车辐辏,烟火万家,楠桅树密,水陆交汇之乡,财货堆积之藪。北通燕赵,南接楚越,西连秦晋,东达淮扬,豫省一大都会也。”虽称“巨镇”和“一大都会”,但至民国37年(1948年)以前,周家口长期为淮阳、商水分治,周口界牌街也由此而来。较之于“周家口”,淮阳的建城史相对丰富,号称羲皇故都、陈楚故城,且有五次建都、三次建国之说,其沧桑厚重和更迭变化极具跨度,着实让人一言难尽乃至心生敬畏和神秘感。至于《陈州街》诗中“莫怪街名同郡治,南梁风景在陈州”的用典,大抵是取自“南朝宋移陈郡治项城,以陈今属南梁太守,隶南豫州”“北周改信州为陈州(陈州名自此始),项区属之,隶北扬州”之故,也是淮阳一个历史发展阶段的借喻。

朱雋瀛是清宣统元年(1909年)到周家口任厘金局局长兼管治安,任职时间不长,但兴致颇高,对彼时周家口的风土人情多有描摹,“检半年稿得百二十八首,因颜曰《周滨集》”。许是公务,也是对陈州的倾慕和向往吧,不但写了《陈州街》,那年秋天,朱雋瀛还专程携人马从周家口赶赴陈州,并写下了《九月初六日晓发陈州》,诗中写

道:“果然风景似南州,已近重阳未觉秋。侵晓大沙河畔望,白云苍树映清流。肩舆(轿子)轻稳胜蒲梢(骏马),小队旁扶俨策辎(一匹马驾驶的轻便小车)。三度邮签(及时的更筹)称十八,南梁咫尺路偏遥。汲麻池上满枯荷,两两兔翁(水鸭)尚逐波。毕竟淮阳好风土,晓霜零后翠菊多。”

朱雋瀛的诗虽为旧体,但是读来倒是很有动态感和画面感。不过也正是因为是旧体,其中也有一些不太容易理解和解释明白的,比如“三度邮签称十八”,具体怎么讲,莫衷一是。结合全文和当时的交通状况推测,应是有所拂晓从周家口出发、三度报出18里的路程而后到达陈州之意,这就涉及了周家口和陈州之间的交通联系问题。民国二十三年(1934年)《淮阳县志》淮阳文征外集中,录入了道光二十六年(1846年)《修郡城西南大路碑》,其中开头写道“郡城居四达之冲,其西南周口一路,为商贾云集之地,尤为生计所关。而百货之运输郡城北非此莫由焉。且东达亳宋,西通秦晋,行李之往来,轮蹄之征迈,肩相摩,毂相击,观其形势犹汴省之朱仙镇、武昌之汉镇也……”周家口既为漕运枢纽和商业中心,又为陈州府管辖,自然不得不彼此之间的水陆往来。通过咨询方家并仔细查询有关志书,还确实查到了旧时的一些踪影。据清康熙《续修陈州志》并见于图,康熙年间,从周家口到搬辘口,以及从淮宁县城到李家集之间已有陆路

